





INDICE GENERAL

- 1. INTRODUCCIÓN**
- 2. CENTRO MUNICIPAL DE AT MOLINA DE SEGURA.**
- 3. CENTRO DE ATENCIÓN TEMPRANA MURCIA**
- 4. CENTRO DE ATENCION TEMPRANA DE ORIHUELA**
- 5. SERVICIO DE ESCOLARES**
- 6. CENTRO DE DIA**
- 7. AUTOGESTORES**
- 8. EMPLEO CON APOYO**
- 9. SAF**
- 10. SERVICIO DE OCIO Y TIEMPO LIBRE Y RESPIRO FAMILIAR**
- 11. CLUB DE OCIO**
- 12. OTRAS ACTIVIDADES**
- 13. SERVICIO DE VOLUNTARIADO**
- 14. FORMACIÓN DE LOS PROFESIONALES**
- 15. DEPARTAMENTO DE RECURSOS, ACTIVIDADES Y PROYECTOS**
- 16. ACTIVIDADES ASOCIATIVAS**
- 17. CERTIFICACIONES DE CALIDAD**



1.-INTRODUCCION

ASTRAPACE (Asociación para el tratamiento de personas con Parálisis Cerebral y Patologías Afines) es una Asociación sin ánimo de lucro, fundada en mayo de 1980, declarada de utilidad pública, ofrece tratamiento a personas con Parálisis Cerebral y Alteraciones Afines. Creada en mayo de 1980 y declarada de Utilidad Publica.

ASTRAPACE está integrada a nivel Nacional en FEAPS (Confederación de Organizaciones a favor de las Personas con Discapacidad Intelectual y Parálisis Cerebral de la Región de Murcia), en ASPACE (Confederación Española de Asociaciones de Atención a las personas con Parálisis Cerebral Nacional) y en el CERMI Región de Murcia.

Atiende a un colectivo de 600 personas con discapacidad intelectual y a sus familias en los distintos centros y servicios que cuenta la Asociación, así como una plantilla de personal de 100 trabajadores, 30 voluntarios y 200 socios colaboradores.

MISION

Contribuir desde su compromiso ético, con apoyos y oportunidades, a que cada persona con discapacidad intelectual y su familia, puedan desarrollar su proyecto de calidad de vida, así como promover su inclusión como ciudadanos de pleno derecho en una sociedad justa y solidaria.

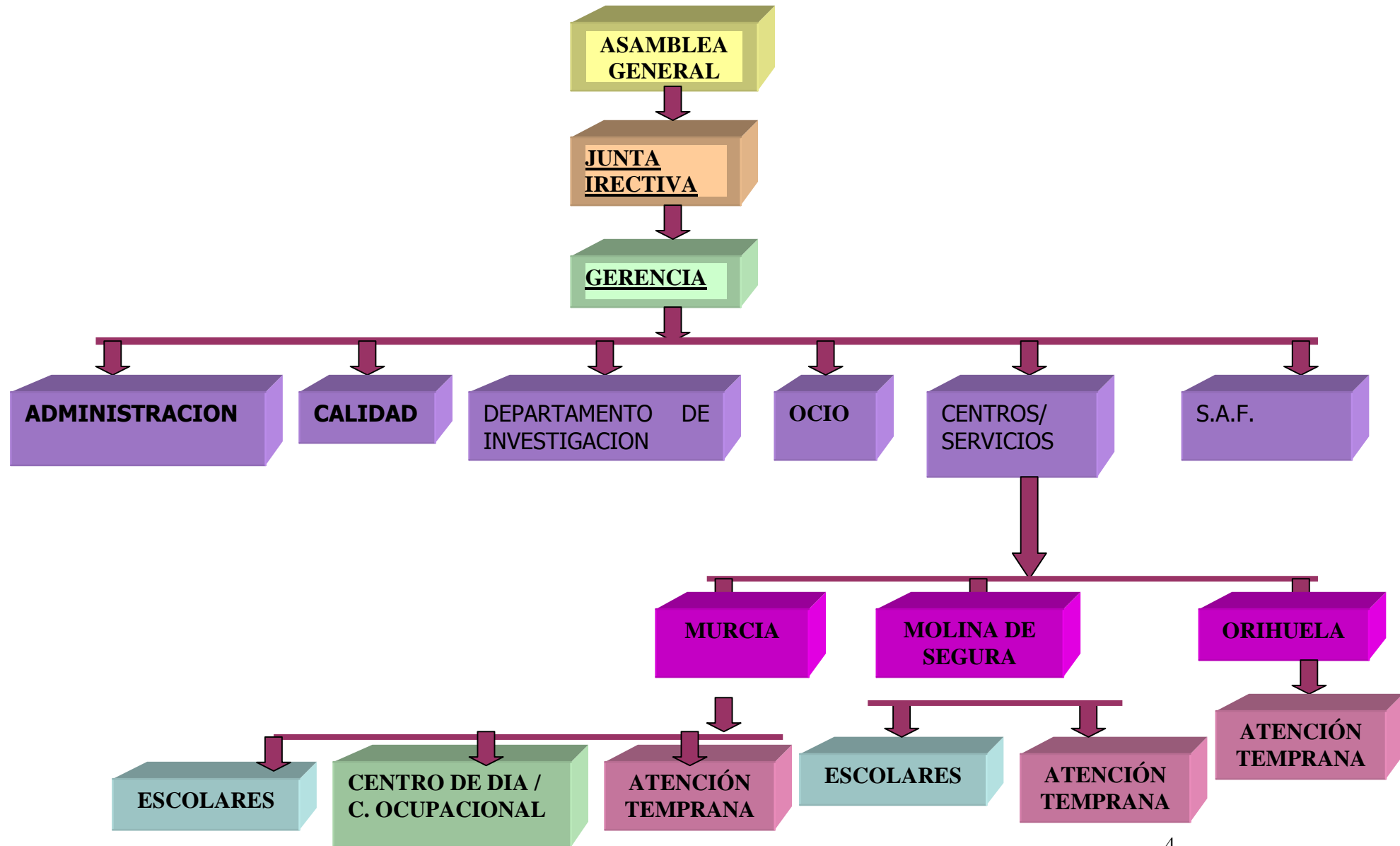
VISION

Ser colaboradores activos con las personas con parálisis cerebral y alteraciones afines con sus familias y con toda la sociedad.

VALORES

Servicio, solidaridad, respecto a la singularidad, transparencia, colaboración, democracia, coherencia, reivindicación, igualdad y participación, formación, pluralismo, confianza, respeto y lealtad.

ORGANIGRAMA





ORGANOS DE GOBIERNO

1.-Asamblea General. Formada por los padres de usuarios de la asociación.

2.- Junta Directiva

Presidenta: Rosa García Iniesta

Vicepresidenta: M^a Isabel Quijada Araez

Secretaria: Concepción Ramírez de Arellano

Tesorera: Francisca Teruel Orenes

Vocal: M^a Carmen Delgado Martínez

Vocal: Luisa Victoria Rosillo Rico

Vocal: Alicia Martínez Amor

EQUIPO TECNICO

-Gerencia. Sonia Ortiz Andújar.

-Área de Calidad y Formación. M^a Dolores Rico Mira, Isabel Egea y José Antonio Marín.

-Área Contable y Administrativa. M^a Rosario Lax, Antonio Gil, Irene Muñoz y Ana Belén Ortiz

-Áreas de Dirección:

M^a Pilar Mendieta García. Directora Técnica Atención Temprana Murcia.

Josefina García García. Directora Técnica Atención Temprana Molina de Segura.

Laura Peñalver Caballero. Directora Técnica Centro Ocupacional y Centro de Día.

Josefina Garcia Garcia. Directora Técnica Servicio de Escolares.

Luisa González Arévalo. Directora Técnica Centro de Estimulación Precoz Orihuela.

-Áreas de Coordinación:

M^a Ignacia López. Servicio Escolar

Manuela Ballesta. Departamento de Fisioterapia

Jacoba Radrigan. Departamento de Logopedia

Josefa Roca. Servicio de Apoyo A Familias.

Pilar Castellanos. Coordinadora de Escuelas Infantiles.

Fuensanta Martínez. Coordinadora de Centros de Educación Infantil y primaria.

Asunción García Iniesta. Coordinadora de Centro Ocupacional.

Beatriz Ruiz Quiñonero. Empleo

M^a Victoria Alvarez Castellanos. Ocio y Tiempo Libre y Voluntariado.



NUESTROS USUARIOS

Nuestros usuarios son personas con parálisis cerebral o alteraciones afines.

Entendemos por parálisis cerebral la consecuencia de una lesión en el encéfalo producida cuando el sistema nervioso está en desarrollo que ocasiona daños variables en el tono muscular, la postura y el movimiento. Este trastorno motor central puede ir asociado a otros de tipo neuroperceptivo, intelectual, de comunicación, crisis convulsivas, etc.

Se clasifica en base a tres criterios generales:

Forma clínica que presenta (espástica, atetoide, ataxia o mixta)
Localización topográfica de la alteración (hemiplejia, tetraplejia, diplejia, etc.)

Grado de afectación (desde lesiones que permiten un nivel de autonomía hasta las que incapacitan para la realización de cualquier actividad).

Por otra parte, se consideran alteraciones afines aquellas lesiones del sistema nervioso (vasculares, traumáticas o de carácter degenerativo) que cursan con la sintomatología anteriormente descrita.

SERVICIOS QUE SE PRESTAN EN LOS DISTINTOS CENTROS

Los servicios descritos seguidamente son los generales de la Asociación, pudiendo impartirse otros tratamientos, programas y servicios específicos en cada uno de los centros.

1.-Diagnostico y Orientación. Consistente en la evaluación de los niños / as y la situación familiar para valorar la necesidad de intervención, orientación o derivación. En el caso de la intervención se elabora un Plan de Actuación individualizado definiendo: modalidad de intervención, tratamientos sesiones, evaluaciones especializadas, escolarización y actividades con las familias.

2.-Servicio de Asesoramiento y apoyo familiar: La finalidad es facilitar a las familias información concerniente a recursos, medios, ayudas, técnicas, tratamientos, procedimientos..., para un óptimo aprovechamiento de los diferentes servicios existentes, tanto de la asociación como los que ofrece nuestra Comunidad.

3.-Investigación y Desarrollo. Coordinado con el Departamento de Investigación de la Universidad de Murcia.



4.-Atención Domiciliaria. Servicio dirigido a familias cuyos hijos, menores de 6 u 8 meses, tienen necesidades de intervención. Se intenta integrar el tratamiento dentro de las rutinas habituales de la vida diaria del bebé, respetando los ritmos de sueño y vigilia.

5.-Tratamiento ambulatorio:

Estimulación Sensoriomotriz. Es un tratamiento base de los Programas Astrapace, abordando todas las parcelas del desarrollo.

Fisioterapia. Tratamiento que intenta favorecer el desarrollo de las actividades motrices del usuario.

Logopedia. Tratamiento que intenta favorecer y potenciar la comunicación, estimular o reeducar el habla y el lenguaje y/o adaptar e introducir métodos aumentativos de comunicación cuando sea necesario.

Terapia de Alimentación. Las dificultades de la alimentación que afectan a muchos niños con problemas neuromotores traen como consecuencia trastornos o dificultades funcionales. Estas dificultades conducen a la necesidad de incluir en el programa de intervención una educación terapéutica en la alimentación, haciendo uso de técnicas y medios que permiten ayudar al niño, familia y terapeutas a desarrollar al máximo su motricidad funcional en el desarrollo de la alimentación por lo que pretende optimizar la alimentación de los usuarios a través de la estimulación y fomentar la autonomía en el manejo de utensilios cotidianos.

Psicomotricidad. Aplicación de técnicas que tienden a influir en el acto intencional o significativo, para estimularlo o modificarlo, utilizando como mediadores la actividad corporal y su expresión simbólica. El objetivo es aumentar la capacidad de interacción del sujeto con el entorno

Terapia Ocupacional. Lo que se pretende conseguir es un mayor grado de independencia en todas aquellas actividades de la vida diaria (aseo, vestido y alimentación) y aumentar la destreza manipulativa. Además de crear las ayudas técnicas necesaria como férulas y asesoramiento en material adaptado como las sillas.

6.-Hidroterapia / Cinesiterapia. La hidroterapia es un complemento al tratamiento de fisioterapia que utiliza los beneficios del agua para mejorar la movilidad voluntaria y el control postural, relajar el tono muscular y mejorar el equilibrio. Así mismo, también se consigue una mejora de la función respiratoria, el desarrollo de la coordinación visomotora, al igual que ayuda a incrementar la fuerza y resistencia orgánica del niño.

7.-Apoyo y seguimiento a niños/as integrados en Escuelas Infantiles públicas y privadas.

8.-Apoyo y seguimiento a niños/as integrados en Colegios Públicos y privados.



- 9.-Taller Ocupacional.**
- 10.-Cursos de Formación Ocupacional.**
- 11.-Orientación e Integración Laboral.**
- 12.-Prácticas formativas en empresas ordinarias y Centros Especiales de Empleo.**
- 13.- Empleo con apoyo (apoyo y seguimiento a usuarios integrados en empresas ordinarias).**
- 14.-Centro de Día.**
- 15.-Campamentos y Escuelas de Verano**
- 16.-Deporte**
- 17.-Actividades de Ocio y Tiempo Libre.**
- 18.-Respiro Familiar**
- 19.-Club de Ocio**
- 20.-Actividades para promover la participación asociativa.**

La Asociación tiene su domicilio social en Murcia, C/ Vicente Aleixandre, 11 – B, 30.011, y su ámbito territorial es Regional.

DESDE NUESTROS INICIOS

ASTRAPACE surge en 1980 ante la demanda de un grupo reducido de familias con necesidades comunes. Antes de conseguir los Centros que tenemos en la actualidad, la Asociación se ubicó en diferentes locales cedidos por el Ayuntamiento.

En ellos se empezaron a dar los primeros pasos y se ofrecieron los primeros servicios a niños con Parálisis Cerebral de 0 a 6 años (Atención Temprana) y que hasta entonces no veían cubiertas todas sus necesidades.

Gracias al Ayuntamiento de Murcia, y por las subvenciones recibidas por parte de los diferentes Organismos Públicos, en 1993 se pudo conseguir la Sede donde nos encontramos en estos momentos, en C/ Vicente Aleixandre N/11B.(Murcia).

Debido a la enorme demanda y diversidad de necesidades que la Asociación recibía, se hizo patente la urgencia de ofrecer más y mejores servicios.

De esta manera, ASTRAPACE fue creciendo al igual que los usuarios a los que atendía, y así se crearon las siguientes Unidades de Atención:

- En 1994 comenzó el Servicio de Escolar, dando Apoyo y Tratamiento a los niños mayores de 6 años (Unidad de Escolar).



- En 1996 se creó la Unidad de Atención Temprana en Molina de Segura, para dar servicio a los niños de esa zona.

- En 1999 se dio atención a chicos mayores de 16 años a través de diferentes cursos de formación. Y dos años después se construyó el Centro Ocupacional de Zarandona, ampliando el número de plazas de Formación Ocupacional.

Actualmente el Centro Ocupacional atiende a chicos / as con Discapacidad Psíquica, Parálisis Cerebral y Patologías Afines.

- En 2001 se creó el Centro de Estimulación Precoz en Orihuela, para atender a niños de 0 a 4 años de la zona.

- En 2003 se creó el Centro de Día, concertado con el IMAS en 2007/2008. Este centro atiende a Personas con Pluridiscapacidad y/o Gravemente Afectados.

Desde su nacimiento como Asociación, ASTRAPACE ha tenido que realizar innumerables actuaciones en busca de los recursos necesarios para poder llevar a cabo su labor. Este quehacer impregnado de creatividad, constancia, optimismo y esperanza se refleja tanto en la obtención de ayudas y subvenciones por parte de **Organismos Públicos cómo Privados**. Y la importancia que para la Asociación suponen las cuotas, donaciones de los asociados ,socios colaboradores, y las múltiples actividades asociativas que realizamos, tales como Lotería de Navidad, Cenas benéficas, galas, rifas, fiestas infantiles y la organización anual del rastrillo de diciembre, máximo exponente de la generosidad y colaboración de la sociedad murciana.

2.- CENTRO MUNICIPAL DE ATENCIÓN TEMPRANA MOLINA DE SEGURA



Escudo de Molina de Segura

La Asociación ha firmado un Contrato de Servicios con el Excmo. Ayuntamiento de Molina de Segura, a través de la Concejalía de Bienestar Social, para el Mantenimiento del Centro Infantil de Atención Temprana está situado en la C/ San Vicente Ferrer s/n en Molina de Segura.

Se han atendido a lo largo del 2011 a 57 usuarios de edades comprendidas entre los 0 a 4 años.

SERVICIOS QUE SE PRESTAN. ACTIVIDADES DESARROLLADAS.

- **Orientación Diagnóstico y Atención a familias.** El total de niños valorados ha sido de 31 niños.



- **Dirección, Psicología y ,Atención a Familias:** Se han programado una serie de actividades tanto individuales como grupales para ofertar a las familias , información, orientación, asesoramiento, formación, respiro, entrevistas responsables, con trabajador social, tutorías, escuela de padres nuevos, talleres.
- **Estimulación sensorio-motriz.** Durante este año el número de niños atendidos ha sido de 35 niños.
- Atención motriz.** El número de niños atendidos en el servicio de fisioterapia ha sido de 35 niños.
- **Hidroterapia.** La actividad de hidroterapia, se ha llevado a cabo desde enero de 2007 en la nueva piscina Municipal Santiago Vidal de Molina de Segura. El número de niños atendidos por los fisioterapeutas de ASTRAPACE en la piscina de MOLINA ha sido de 5.
- **Terapia Ocupacional.** En el año 2011 se han atendido un total 12 niños.
- **Psicomotricidad.** Durante este año se han llevado a cabo sesiones con 4 grupos, , haciendo un total de 12 niños atendidos.
- **Logopedia.** En este servicio se han atendido a lo largo del año 2011 un total de 19 niños.
- **Terapia de la alimentación.** Los niños atendidos durante este año en terapia de la alimentación han sido 21.
- Aula Abierta de la Escuela Infantil de la Consolación.** Cabe señalar la intervención de Astrapace en el Aula Abierta de la Escuela Infantil “Virgen de la Consolación”. Durante este año han recibido tratamiento de estimulación 6 niños. Un terapeuta acude desde el Centro de ASTRAPACE-Molina al aula, cuatro días a la semana para el tratamiento de los niños (estimulación basal) y colaborando dentro del programa de terapia de la alimentación .
- Atención domiciliaria.** modalidad de tratamiento se lleva a cabo en niños que llegan al centro en edades muy tempranas. Este año un niño.
- Grupos psicopedagógicos.** 3 grupos de 7 usuarios cada uno
- Atención a niños escolarizados** en 8 Centros de Educación Infantil y 11 Colegios el total de niños atendidos fue 41 .
- Otras actividades:**
Fiestas. Se organizan dos fiestas en el Centro de Molina coincidiendo con la Navidad y Carnaval y otra final de curso en Zarandona (Murcia).
- **Campamento** se realizo en el mes de abril la primera convivencia con hermanos, durante tres días asistieron 23 niños con características diferentes y han participado 12 hermanos por lo que hemos contado con un total de 35 niños.

REQUISITOS DE LOS USUARIOS

El centro de atención temprana de Molina da Segura, atiende a niños con edades comprendidas entre los 0-4 años que presentan algún tipo de discapacidad o riesgo de padecerla.



En razón de estas éstas edades el enfoque del tratamiento es globalizado y sigue el proceso del desarrollo evolutivo normal.

Los niños que se han atendido durante este año, presentan en su mayoría un daño neurológico, (se traduce en problemas motrices) síndromes malformativos, cromosomopatías, problemas sensoriales, problemas de comunicación, Síndrome de Down, trastornos generalizados del desarrollo...

VALORACIÓN Y EVALUACIÓN DE RESULTADOS

En general la valoración de los resultados obtenidos este año es positiva, se observa un incremento en las valoraciones, a edades mas tempranas (antes de los dos años). La colaboración con los equipos de orientación de la Consejería de Educación, Pediatras, Neurólogos, Servicios Sociales, Familias y todas las redes implicadas en el sector de la Atención Temprana, hacen posible una intervención rápida y crucial en el niño.

Es importante seguir potenciando la participación de las familias en las sesiones de tratamiento para facilitar u servir como modelo de intervención con sus hijos en el ambiente familiar de forma que el tratamiento tenga un carácter integral y ecológico.

Es necesario seguir trabajando en actividades de apoyo a las familias, escuelas de padres nuevos, talleres de hermanos, talleres de apoyo emocional, charla de alimentación y otros temas de interés a demanda de las familias.

La valoración de las reuniones de coordinación que se han llevado a cabo entre las distintas unidades y servicios ha sido positiva. Se han realizado una por termino medio de cada uno de los usuarios y la elaboración de un informe o evaluación por cada uno de los niños.

En la unidad de terapia motriz se considera necesario seguir realizando posicionadores de escayola y elaboración de material adaptado.

CENTRO DE ATENCIÓN TEMPRANA DE MURCIA



FEAPS Región de Murcia



La Asociación ha firmado un Convenio con la Consejería de Sanidad y Política Social a través de Feaps Región de Murcia. El Centro está situado en la C/ Vicente Aleixandre, 11 de Murcia.

Se han atendido a 289 niños y familias en las distintas modalidades de tratamiento y actividades que se realizan en el servicio de edades comprendidas entre los 0 a 6 años.

SERVICIOS QUE SE PRESTAN. ACTIVIDADES DESARROLLADAS.

-Unidad de Diagnostico y Orientación. Se realizaron 113 valoraciones.



-Atención a Familias. Se han programado una serie de actividades, tanto individuales como grupales, para ofertar a las familias. Información, orientación, formación, respiro y asesoramiento: entrevistas con Responsables, Trabajadora Social, Tutorías, Escuelas de Padres Nuevos (cuatrimestral) y talleres.

Apoyo emocional; entrevistas con Responsables y Psicóloga y procesos terapéuticos (intervenciones familiares) en 14 casos.

Formación: Asesoramientos individualizados en alimentación, taller para padres sobre el manejo de la conducta de sus hijos.

-Atención Domiciliaria. Han sido atendidos 13 casos por parte de la psicóloga Responsable y Dirección Técnica.

-Seguimiento como modalidad de intervención. 6 niños y familias han sido atendidos según esta modalidad, ya que, tras su valoración y la de su entorno, no se considera necesario abordar en una atención directa formal.

-Estimulación Sensoriomotriz. La media de niños atendidos en el Departamento a lo largo del año ha sido de 160 niños.

-Grupos Psicopedagógicos. Durante el año 2011 se han constituido 4 grupos psicopedagógicos con un total de 39 niños atendidos, con edades comprendidas entre los 3 y 6 años.

-Logopedia. Se han atendido 116 niños con dos modalidades de intervención grupal y otra individual.

-Unidad de intervención motriz. Fisioterapia han sido atendidos 83 niños de los cuales 51 han recibido tratamiento en sala y el resto compartiendo como complemento una sesión de hidroterapia.

Se elaboraron 14 ayudas técnicas (asientos o bipedestadores de escayola).

-Terapia Ocupacional. El número total de niños atendidos ha sido de 13 niños. Se han realizado 6 férulas a niños de este centro: 3 funcionales y 3 abductoras de pulgar.

- **Psicomotricidad.** Se han atendido un total 63 niños .

-Atención a niños escolarizados. El Departamento de Escolarización está coordinado por dos profesionales y medio que atienden respectivamente Centros de Educación Infantil y Primaria (CEIP) y Centros de Educación Infantil (CEI), escuelas infantiles y guarderías, públicas, privadas y concertadas. Dichos profesionales han realizado seguimiento a un total de 77 niños en CEI y 58 niños en CEIP.

- **Investigación.** Se lleva a cabo por un coordinador responsable de la Universidad de Murcia del Departamento MIDE. Se han distribuido las actividades realizadas desde éste Departamento en tres bloques fundamentales, actuaciones encaminadas a:

a) Fomentar el *reciclaje* del personal técnico.

b) *Evaluación y desarrollo* de servicios y programas,

c) *Divulgación* de resultados, experiencias y herramientas.



-OTRAS ACTIVIDADES

-Terapia de Alimentación.. En total han sido atendidos en el servicio 68 niños y sus familias a saber:

Intervención terapéutica en Aulas Abiertas: 13 niños

Sesiones de alimentación padres con sus hijos

Taller de alimentación “comedor terapéutico” asisten niños a comer una vez por semana asistieron 5.

- Fisioterapia en Piscina. Se ha atendido un total de 21 niños exclusivamente en hidroterapia

-Centro de Recursos. Se plantean la realización de una serie de actividades planificadas en proyecto así como la atención a demandas realizadas por profesionales y usuarios.

Actividades 2 charlas: “ Jugar y aprender a través de internet” asistencia de 9 padres y la de “Todos nos comunicamos” con la asistencia de 12 padres.

Se han atendido las 21 demandas realizadas por los profesionales de los centros de Astrapace.

Además se han llevado a cabo asesoramiento a familias sobre ayudas técnicas (pulsadores y juguetes adaptados), programas personalizados para los usuarios, grabaciones sesiones tratamiento y montaje para su visionado.

REQUISITOS DE LOS USUARIOS

Se han atendido a niños con edades comprendidas entre los 0-6 años que presentan algún tipo de discapacidad o riesgo de padecerla, a excepción de Síndrome de Down que pueden ser atendidos en otras asociaciones específicas.

El enfoque del tratamiento es global, integral e interdisciplinar para el niño, su familia y el entorno.

Los niños que se han atendido durante este año, presentan en su mayoría un daño neurológico, encefalopatía, síndromes malformativos, retrasos psicomotores y cronopatías del desarrollo.

VALORACIÓN Y EVALUACIÓN DE RESULTADOS

La valoración del trabajo realizado es positiva en relación al tratamiento directo (evolución del desarrollo evolutivo de los niños atendidos).

En cuanto a la satisfacción de cliente familia se valora un grado de satisfacción adecuado , sin reclamaciones relevantes.

Las propuestas de mejora:

Reconocer como parte de la intervención la atención directa a familias,

Mantener en la medida de lo posible el plan de formación anual para los profesionales.



Mantener la atención diferida como imprescindible para la ejecución de los trabajos tal y como están diseñados según protocolos, procedimientos e instrucciones en pro de realizar un trabajo de calidad.

4.CENTRO DE ATENCIÓN TEMPRANA DE ORIHUELA



Ayuntamiento de Orihuela
Concejalía de Bienestar Social.

La Asociación ha firmado un Convenio con el Ayuntamiento de Orihuela, a través de la Concejalía de Bienestar Social. El Centro está en la C/ Oriolet 20 de Orihuela.

Se han atendido a 176 usuarios y familias de edades comprendidas entre los 0 a 6 años, con necesidades de estimulación temprana.

La actividad del Centro de ATENCIÓN TEMPRANA de Orihuela-ASTRAPACE se desarrolla a nivel de Orihuela, pedanías y otros municipios de la Vega Baja. Y está basada en la prestación de Servicio de Atención Temprana que atiende a niños con alteraciones del desarrollo o riesgo de padecerlas. Se trata de un servicio de atención y prevención.

SERVICIOS QUE SE PRESTAN. ACTIVIDADES DESARROLLADAS.

-Unidad de Diagnóstico y Orientación. Se han realizado un total de 52 valoraciones iniciales.

- Atención Domiciliaria. Esta modalidad de tratamiento directo es para bebés menores de 2 meses, se han atendido a 4 casos en esta modalidad de intervención.

- Seguimiento como modalidad de intervención se han atendido un total de 22 niños, en colaboración con los Departamentos de Estimulación y Fisioterapia unos se han incorporado a tratamiento por aparecer algún problema y otros se les ha dado de alta por normalidad.

-Asesoramiento familiar. Se han programado tanto individuales como grupales para ofertar a las familias, información, formación, orientación y asesoramiento programas de modificación de conductas individuales, escuelas de padres este año se han realizado:

1 Escuela de padres nuevos "Que es la Atención Temprana. Modalidades de tratamiento".

1 Taller de Masaje Infantil

3 Talleres "Juegas con tu hij@"



- Programa de prevención de niños de alto riesgo** han sido atendidos 22 niños.
- Seguimientos en Escuelas Infantiles y Centros Escolares.** Se han realizado en 16 Escuelas Infantiles atendiendo a 51 niños y seguimientos a 45 niños en Colegios Públicos y Concertados.
- **Estimulación Sensoriomotriz.** EL número total de niños atendidos ha sido de 113.
- **Logopedia.** El total de usuarios atendidos en el departamento durante este curso ha sido de 78 niños.
- Terapia de alimentación.** Los niños atendidos en este año han sido 14.
- **Taller de alimentación.** 6 usuarios atendidos semanalmente.
- **Fisioterapia.** Durante el año 2011, han sido atendidos un total de 63 niños.
- Psicomotricidad.** Durante este año se atendieron un total de 24 niños formando 8 grupos.
- Grupos Psicopedagógicos.** Se han llevado a cabo 10 grupos.
- Grupo de Comunicación.** Se creó un grupo en el último trimestre del año
- **Hidroterapia.** La actividad se realiza en la Piscina Municipal de Orihuela (en el Palacio del Agua). El número total de niños atendidos ha sido 26. De los cuales 8 han sido tratados de forma individual y 18 en grupo.
- Actividades Asociativas** se realizó una fiesta de carnaval y otra en Navidad.

REQUISITOS DE LOS USUARIOS

El centro de atención temprana de Orihuela, atiende a niños con edades comprendidas entre los 0-6 años que presentan algún tipo de discapacidad o riesgo de padecerla.

VALORACIÓN Y EVALUACIÓN DE RESULTADOS

Según los objetivos reflejados en proyecto el grado de cumplimiento ha sido positivo tanto desde una valoración técnica como teniendo en cuenta el grado de satisfacción del cliente familia y la propia evolución de los niños atendidos.

5.SERVICIO DE ESCOLARES



FEAPS Región de Murcia



Región de Murcia
Consejería de Educación y Cultura

La Asociación ha firmado un Convenio con la Consejería de Educación, Formación y Empleo, a través de Feaps Región de Murcia. El servicio se presta en el Centro que está en la Avda Ingeniero José Alegría 157 de Zarandona. El objeto de Convenio de colaboración es la prestación, con carácter de complementariedad, de la labor educativa de los centros escolares,



dependiente de la Consejería de Educación , a través de programas basados en el aprendizaje de habilidades adaptativas funcionales.

El número de usuarios atendidos para el año 2011 ha sido de 119, de edades entre 6 y 16 años, escolarizados en 84 Centros de Educación Primaria y 10 Institutos de Secundaria. Además se han atendido a 22 usuarios de CEE.

SERVICIOS QUE SE PRESTAN. ACTIVIDADES DESARROLLADAS.

- **Valoración, Diagnostico y Orientación.** Se han atendido un total de 14 casos, de los cuales 8 se han incorporado a tratamiento, fundamentalmente son usuarios que ya formaban parte de la asociación y que estaban siendo atendidos en el Centro de Atención Temprana.

-**Actuaciones con Familias:** Se han programado una serie de actividades , tanto individuales como grupales, para ofertar a las familias: información, orientación , asesoramiento, formación, escuelas de padres, talleres, entrevistas con responsables y tutores.

- **Seguimiento escolar.** Durante el año 2011 se le ha realizado un total de 84 niños.

Si bien, también Astrapace se coordina con 2 centros de educación especial para dar respuesta a otros niños, ofertándoles servicio de musicoterapia e hidroterapia así como asesoramiento familiar y respiro, campamentos....

Departamento de Comunicación:

Servicio de apoyo Logopedico :Se diferencian 3 tipos de apoyo:

-**Apoyo Logopédico.**

-**Apoyo psicopedagógico.**

-**Taller de Comunicación**

Se atendieron en total 54 usuarios.

Apoyo a las Nuevas Tecnologías

- **Informática.** Han sido atendidos un total de 19 usuarios de forma individual o en grupo.

Servicio de Habilidades Sociales. Los contenidos de este servicio han sido habilidades de comunicación, sociales, de la vida diaria Este servicio ha sido ofertado a usuarios con edades a partir de los 10 años. Han sido atendidos un total de 35 chicos/as .

Rehabilitación Motora:

- **Fisioterapia.** Han sido atendidos un total de 46 usuarios.

- **Terapia Ocupacional.** Han sido atendidos un total de 55 usuarios.

- **Psicomotricidad.** Se creo un grupo con 5 usuarios.



-Hidroterapia. Han sido atendidos un total de 38 usuarios.

Actividades Extraescolares

-Servicio de actividad acuática. Esta actividad se realiza en la pileta rehabilitadora del centro de Atención Temprana de ASTRAPACE en Murcia y en la piscina de chapoteo de la Piscina Municipal en el Infante. La actividad se ofertó a todos los niños del departamento de escolar, el número de usuarios ha sido de 20 usuarios.

- Musicoterapia. Es una herramienta excelente de acercamiento e intervención lúdica, educativa y terapéutica. Han participado 5 usuarios distribuidos en dos grupos.

- Deporte Adaptado. La actividad se ha realizado dos días a la semana, dirigida por un profesor de educación física, atendiendo a 8 usuarios.

Departamento de Ocio y Tiempo Libre

Campamentos se organizó un campamento en junio de 3 días de duración dirigido a los niños de la unidad de escolar que están escolarizados en la modalidad de integración y un segundo campamento para niños gravemente afectados. Asistieron un total de 49 usuarios entre los dos campamentos.

-Fiestas. A lo largo del año hemos realizado dos fiestas coincidiendo con las vacaciones de Navidad y fin de curso.

- Salidas de Ocio a partir de la idea de educar a los niños en el ocio y tiempo libre se creó este servicio con salidas los sábados de 17 a 20 h, la asistencia ha sido voluntaria donde las familias semanalmente han recibido la información de la salida a realizar.

REQUISITOS DE LOS USUARIOS

El servicio de escolares va destinado a usuarios que tienen una discapacidad, con edades comprendidas entre los 6 y 16 años y que están escolarizados en Centros Educativos de Primaria y Secundaria, pero que no reciben los apoyos suficientes, necesitando de tratamientos complementarios.

VALORACIÓN

Durante este año se ha observado una mejora después de los cambios organizativos que se produjeron en el nuevo proyecto de 2011 dando prioridad a las sesiones grupales y planteando objetivos relacionados con el juego, las relaciones con los iguales, espacios para dar opiniones, etc, valorándose positivamente el tratamiento impartido. Para el próximo año se hace necesario organizar el material informático (ordenadores, programas,..) ya que es una herramienta de gran utilidad.

Las necesidades de los alumnos de la E.S.O. y los recursos insuficientes con que cuentan los Centros en los que están escolarizados hace necesario que se dediquen recursos y apoyos a estos alumnos. Por lo que es necesario seguir



reforzando la labor que realiza la Asociación sobretodo a nivel de relaciones sociales y autonomía.

6. CENTRO DE DÍA Y CENTRO OCUPACIONAL



La Asociación ha firmado un Concierto de Plazas con el IMAS, dependiente de la Consejería de Sanidad y Política Social para 95 usuarios. Así como un convenio a través de Feaps para la atención de los usuarios que quedaban fuera de concierto hasta la resolución de las valoraciones de dependencia y la adjudicación de plazas.

En el Centro Ocupacional este año se han atendido 21 usuarios de estos 9 fueron atendidos por Convenio hasta que de forma paulatina, entre febrero y diciembre han pasado a contrato con el IMAS al disponer de plaza en el Centro de Día, 11 usuarios continuaron en convenio hasta diciembre y una usuaria causó baja. En Centro de Día se han atendido a lo largo del año 95 usuarios, con necesidades de apoyo generalizado y permanente en todas las áreas en mayor o menor grado y a sus familias.

El Centro está situado en la Avda Ingeniero José Alegría 157 de Zarandona.

SERVICIOS QUE SE PRESTAN. ACTIVIDADES DESARROLLADAS.

PRESTACIONES BASICAS Se trata de Servicios Generales comunes a todos los usuarios del centro.

-Servicios Básicos

Asistencia en las actividades básicas de la vida diaria en función de la necesidad de cada usuario.

-Servicio de Valoración, Orientación y Atención a Familias de usuarios del Centro de Día

Se han realizado entrevistas individuales a 96 familias, 50 intervenciones familiares, 90 intervenciones con usuarios, 50 entrevistas finales, 20 encuestas de satisfacción.

-Prestaciones accesorias

Manutención 84 usuarios, transporte 72 usuarios y mantenimiento y limpieza del centro.



-Servicios Terapéuticos y programas de intervención se benefician todos los usuarios del centro independientemente del Grado de Dependencia que tenga asignado. El equipo técnico valora las necesidades de cada usuario y quedan recogidos en el programa de atención personalizada y cada usuario recibe atención adecuada a sus características personales.

-Servicio de Formación no Reglada

Este servicio esta orientado a la formación de los usuarios en actividades preelabórales para su posible integración sociolaboral .Durante este año la intervención se ha concretado en Programas Ocupacionales (Formación para el Empleo, Informática y Producción). Se atendieron a 56 usuarios.

-Servicio de Formación Reglada (Área de formación prelaboral)

Formar a los usuarios mediante programas específicos que les capaciten para adquirir una profesión. Durante el año 2011 se han impartido 3 programas.

- Programa de cualificación profesional inicial (2ª fase) 6 usuarios.**
- Programa de cualificación profesional inicial (1ª fase) 4 usuarios.**
- Plan de Inserción Laboral.8 usuarios.**

-Habilidades Sociales (Área emocional cognitiva).

Este servicio pretende que los usuarios adquieran las habilidades necesarias para un manejo adecuado en el medio social. Este servicio esta relacionado con la parte emocional y cognitiva se han agrupado en dos programas: Programa de habilidades sociales 64 usuarios y programa de estimulación multisensorial 20 usuarios.

- Autocuidado (Área Autonomía)

Queda recogido en el Programa de Habilidades de la vida diaria 20 usuarios

-Servicio de Logopedia :se ha puesto en marcha a través del Programa de Comunicación. Ha atendido a 36 usuarios

- Utilización de la Comunidad (Área de Ocio)

Programa de Participación Comunitaria cuyo fin es incluir sensibilizar y hacer partícipes de forma activa a nuestro usuarios en el entorno social y comunitario. 85 usuarios.

-Motricidad y Desarrollo Físico (Área Motora)

Servicio de Fisioterapia : Ha atendido a 40 usuarios.



-Salud y Seguridad:

Se contemplan tres programas

Salud y Cuidados Básicos atendidos 85 usuarios

Programa de Alimentación y Nutrición atendidos 84 usuarios.

Programa de Atención Sanitaria atendidos 85 usuarios.

-Atención psicológica nos hemos centrado en el Programa de apoyo conductual positivo. Se atendieron 24 usuarios.

REQUISITOS DE LOS USUARIOS

El Centro de Día de Astrapace atiende a personas con parálisis cerebral y/o alteraciones afines. El porcentaje más alto de usuarios cursa con discapacidad intelectual y con necesidades de apoyo de diferente grado (limitado a extenso). La edad oscila entre 16 y 49 años.

Los **criterios** establecidos para la admisión de usuarios son:

- Ser mayor de 18 años. O mayor de 16 en el caso de participación en los Cursos de Iniciación Profesional Especial (Formación Reglada).
- Tener como diagnóstico principal discapacidad intelectual y llevar o no asociado parálisis cerebral.
- Poseer un grado de minusvalía superior al 33%, reconocido por el IMAS.
- No padecer enfermedad mental como diagnóstico principal.
- No padecer enfermedad infectocontagiosa, ni necesitar atención de forma continuada en instituciones sanitarias.
- Tener reconocido un grado Grado de Dependencia Protegible.
- Tener resolución de plaza de Centro de Día del Imas

VALORACIÓN

Este año se ha conseguido con éxito los objetivos propuestos en los diferentes programas y han finalizado con resultados satisfactorios y continúan para el año en curso con la introducción de las mejoras pertinentes.

Necesidad de mas fisioterapia o actividad física de los usuarios que no reciben fisioterapia y ampliar la atención en logopedia.



7.AUTOGESTORES

Astrapace cuenta con dos grupos de Autogestores, formados por hombre y mujeres, adultos con discapacidad intelectual. Se reúnen periódicamente para trabajar sobre distintas áreas de su proyecto de vida, destacamos los siguientes objetivos, adquirir habilidades comunicación, alcanzar mayor autonomía personal y social, aumentar sus posibilidades de hablar y decidir por sí mismos, aprender a tomar decisiones en su vida cotidiana, debatir sobre asuntos que les son propios, poder participar en la vida asociativa y de la comunidad, ser protagonistas de su propia vida. Han sido numerosos los temas tratados y debatidos por propia iniciativa de este grupo. Han participado a un total de 26 usuarios, este año han colaborado como voluntarios de nuestra Asociación en muchos eventos. También hemos puesto en marcha un Taller para la Autonomía y la Vida Independiente que se llama Proyecto TAVI.

8-EMPLEO CON APOYO



- **Servicio de Integración Laboral y fomento de empleo.** El Objetivo General ha sido la integración social de las personas con discapacidad intelectual concienciando sobre el hecho de que la discapacidad psíquica no elimina las capacidades de la persona para acceder a una vida totalmente normalizada en la familia, en la escuela, en el trabajo; en fin, en la sociedad. Las tareas realizadas desde este servicio han sido, la búsqueda de empleo y prospección laboral, análisis del puesto de trabajo, valoración y selección de candidatos, adaptación y entrenamiento en el puesto de trabajo, seguimiento y evaluación permanente, el seguimiento a los usuarios a la hora de hacer prácticas no remuneradas por los usuarios. Se han realizado acciones para promover la integración laboral de personas con discapacidad en empresas normalizadas. Las orientaciones llevadas a cabo han sido:

Orientación Laboral: Mediante la figura del orientador laboral, cuya labor fue el establecimiento de itinerarios integrarles de empleo que finalicen con la obtención de puestos de trabajo adecuados a las aptitudes del trabajador con discapacidad.

Inserción Laboral: Mediante la figura del preparador laboral, cuyo cometido fue tutelar e instruir a la persona con discapacidad, logrando su adecuación al puesto de trabajo para hacer posible su contratación por la empresa.

Prácticas profesionales no laborales: Son aquellas que permiten un acercamiento de los usuarios a la realidad del trabajo y de los empresarios a las personas con discapacidad psíquica. Estas actuaciones se realizaron en



colaboración con empresas que expresaron su voluntad de contribuir con la asociación en esta labor de adaptación de la formación a la realidad de mercado.

PROGRAMA DE CUALIFICACION PROFESIONAL INICIAL VIVEROS Y

JARDINES (Formación en el Centro de Trabajo) : 5 beneficiarios

PRACTICAS FORMATIVAS Plan de Inserción Laboral: 6 beneficiarios

PRACTICAS FORMATIVAS NO LABORALES Fomento Empleo: 8 beneficiarios

NUEVAS INSERCIONES DE EMPLEO 8 beneficiarios

SEGUIMIENTOS DE USUARIOS CONTRATADOS: 12 beneficiarios

PROYECTOS CONCEDIDOS AL SERVICIO EMPLEO CON APOYO:

Fomento de Empleo de Convocatoria compromiso social Bancaja

Fomento de Empleo de la Consejería de Educación, Formación y Empleo. 25 chicos/as.

Curso de Auxiliar de Cocina del Servicio Regional de Empleo. 15 alumnos

EMPRESAS QUE HAN DECIDO COLABORAR EN EL AÑO 2011 CON ECA

- Grupo Abeto
- Ayuda a Domicilio SAL
- Amanecer Nupcial
- Cafetería Hospital Morales Meseguer (RETIMUR)
- Catering Serunión
- Azalea Garden Center y Viveros Azalea



9.SERVICIO DE APOYO FAMILIAS .-SAF

El Servicio de Apoyo a Familias se encuentra ubicado en c/ José Ingeniero Alegría, Nº157, en Zarandona (Murcia).

Consta de unas instalaciones independientes, tiene una estructura flexible adaptada a las necesidades y realidades de las familias.

Está integrado por un trabajador social a jornada completa y una psicóloga a media jornada incluyendo además otros técnicos y personal de los diferentes Servicios de la Asociación y/o externos a ésta que de forma puntual, y dependiendo de las actividades a realizar, colabora y/o presta su actividad al Servicio de Apoyo a Familias.

Este servicio acoge a usuarios/familias de cualquier Municipio de la Región de Murcia, por lo tanto es de actuación Regional.

El objetivo global de este Servicio de Apoyo a Familias es acompañar a las familias con algún miembro con discapacidad intelectual, atendiendo sus necesidades y demandas, facilitando los apoyos necesarios para mejorar su calidad de vida y el bienestar de cada uno de los miembros de la familia. Existe una doble vía para dar respuesta a las necesidades de la familia: A través de una cartera de Servicios y Programas y un Plan de Apoyo a Familias. Ambas son complementarias.

Demandas

Durante el año 2011 las demandas solicitadas al Servicio de Familias , se organizan de la siguiente manera:

A) Información, orientación y asesoramiento

Los casos de familias con y sin usuario en nuestra Asociación se contabiliza en 65 casos. De los cuales 21 fueron derivados y 44 solucionados. Se atienden demandas de forma telefónica esta año han sido 58 llamadas.

B) Formación. Durante el año se realizó el siguiente taller.

Segundo Taller de Conducta:. Dirigido a familias de Atención Temprana Marzo 2011. Asistencia de 16 familias.

C) Grupos de apoyo emocional : Durante el año se han organizado los siguientes grupos de apoyo emocional.

- Grupo de apoyo emocional para hermanos pequeños (de 5 a 8 años)Dirigido a Atención Temprana . Asistieron 10 familias.



- Grupo de apoyo emocional hermanos mayores. Dirigido al Servicio de Escolar y Centro de Día. Asisten 8 familias.
- Grupo de apoyo emocional para padres y madres. Dirigido a todos los servicios de la Asociación. Asisten 14 familias.
- Taller de Biodanza. Dirigido a todos los Servicios de la Asociación. Asisten 7 familias.
- Grupo de apoyo emocional para padres y madres (continuidad del realizado en mayo – junio). 7 familias asistentes.
- Grupo de apoyo emocional para hermanos/as de 9 a 12 años. Dirigido a todos los Servicios de la Asociación. Asisten 8 hermanos.

10.SERVICIO DE OCIO Y TIEMPO LIBRE Y RESPIRO FAMILIAR



Es un recurso específico y organizado, guiado por principios de normalización, inclusión social y orientación individual a la persona.

REQUISITOS DE LOS USUARIOS

Personas con discapacidad intelectual de cualquier edad, con necesidades de apoyo intermitente, limitado, extenso o generalizado que estén inscritos en el servicio y socios de la Asociación, siendo los participantes un grupo heterogéneo en cuanto a edad y necesidades de apoyo, que requieren de gran variedad de programas y actividades diferentes.

Familias de personas con discapacidad, con el fin de atender las necesidades del núcleo familiar y social, así como facilitar un descanso y momentos de esparcimientos tan necesarios para las familias.

SERVICIOS QUE SE PRESTAN. ACTIVIDADES DESARROLLADAS.

-Actividades de Ocio de Fines de Semana. Las salidas se realizan generalmente los sábados por la tarde o noche, domingos y durante el periodo vacacional, dependiendo del grupo de usuarios, el número de beneficiarios de este servicio es de 50.

Actividades realizadas:

Excursiones a la montaña, salidas a museos, al cine, a la Biblioteca Murciana, visita al Acuario de la Universidad de Murcia, al Planetario, al Gran Circo Quiros, ala feria Navideña Murciana, partidos de voleibol, baloncesto, meriendas, salidas a los Centros Comerciales, excursión a la Pista de Hielo de



Elche, a los carnavales de Guadalupe, participación en el día de los Derechos del Niño, etc.

También participamos en un Flash Dance con alumnas de la Facultad de Educación Social.

Este año el viaje de Imsero fue a Gandia y Granada viajaron 10 usuarios con 4 monitores.

Verano Especial: Durante el mes de Agosto se han organizado una serie de actividades lúdico-recreativas para dar respuesta no solo a nuestros usuarios sino también a sus familias.

Se realizó una escuela de verano para usuarios de (16 a 40 años) en las instalaciones de nuestro Centro.

Se han realizado dos campamentos de verano en Los Narejos y en Los Alcazares. La valoración ha sido muy positiva y esperamos poder realizarla el curso que viene.

-Respiro Familiar. Este servicio surge ante las demandas de los padres y está dirigido a aquellas familias que tienen en su núcleo familiar alguna persona con discapacidad y que necesitan disponer de un tiempo libre dentro de su actividad diaria., como novedad este año hemos participado en actividades fuera del centro, que ha programado el Servicio de Ocio y Tiempo Libre.

Este servicio está abierto todos los fines de semana del año así como los festivos nacionales, locales y periodos vacacionales de Semana Santa y Navidad.

Este año 2011 han sido atendidos en este servicio 16 usuarios. Beneficiarios indirectos 48.

11.CLUB DE OCIO



El club de Ocio constituye un espacio donde se ofertan diversas actividades lúdico-recreativas distribuidas en talleres, lo que hace posible que nuestros usuarios /as se beneficien de un tiempo de disfrute personal fuera de horario del Centro, el objetivo principal es potenciar al máximo la capacidad de relacionarse con sus iguales y proporcionar los apoyos necesarios reforzando aquellas conductas positivas y haciendo que nuestros jóvenes puedan disfrutar y compartir experiencias enriquecedoras.

Horario : de lunes a viernes de 17:00 a 19:30 horas.

Nº de usuarios 30



12.OTRAS ACTIVIDADES

DEPORTE

Con este servicio se conjuga la salud e integración mediante la actividad física y deportiva adaptada a personas con discapacidad intelectual y parálisis cerebral, aportándoles unos beneficios generales desde el punto de vista de la perspectiva física (mejoramiento del tono vital, coordinación y equilibrio) a la mejora a su vez de la perspectiva psicológica (actúa como factor motivante, relajante..).

En este servicio los usuarios están divididos en dos grupos según necesidades:

Un grupo de 15 usuarios de escolar.

Un grupo de 80 usuarios del Centro Ocupacional y Centro de Día.

13.SERVICIO DE VOLUNTARIADO

Astrapace cuenta con un servicio de voluntariado, contamos con un numero unos 30 voluntarios, a los que se les forma sobre los siguientes temas:

- Información sobre la Asociación
- Qué es la Parálisis cerebral.
- La importancia del Voluntariado en ASTRAPACE.
- Habilidades sociales en las actividades de la vida diaria
- Intercambio de experiencias con otros voluntarios
- Información sobre otros cursos complementarios para su formación
- Filosofía del Voluntariado y de la Entidad
- Modificación de conductas
- Recursos de actuación con personas específicas

Estos voluntarios nos apoyan en todas las actividades de ocio tiempo libre y respiro familiar que organiza la asociación.

14.FORMACIÓN

Se han llevado a cabo once acciones formativas en el 2011, estas son:

1. Valoración y educación de la motricidad bucofacial: Asisten 17 profesionales.
2. Fisioterapia Respiratoria: 16 profesionales
3. Jornadas de Empleo y discapacidad.: 2 profesionales.
4. Introducción en conceptos de problemas conductuales: 6 profesionales.



5. Facebook para empresas: 7 profesionales.
6. Plan de Formación continua de Dependencia : 1 profesional
7. Estructuración y diseño de proyectos : 8 profesionales.
8. Fundamentos y aplicación del método Teach : 6 profesionales .
9. La Convención Internacional de la ONU sobre los Derechos de las personas con discapacidad: 2 profesionales.
10. La intervención logopédica en el TEL desde modelos integrados : 4 profesionales.
11. Rehabilitación del paciente pediátrico con Parálisis Cerebral distónica : 1 profesional.

15. DEPARTAMENTO DE RECURSOS ACTIVIDADES Y PROYECTOS (R.A.P)

Este departamento surge ante la continua necesidad de búsqueda de recursos para la Asociación sirviendo de unión entre todos los departamentos. También realiza actividades de proyección social. Las actividades mas destacadas durante el año han sido:

Encuentro de Baloncesto 3X3, Juntos por la inclusión , con los benéficos se puede financiar parte del salario del monitor de deportes.

Colaboración con el Entierro de la Sardina, 6 usuarios y 82 voluntarios de Astrapace fueron los encargados de organizar la Fiesta Infantil realizada por el Corte Inglés.

Participación en las Jornadas de Voluntariado y Caridad, Día de la Familia,

Concierto de “The Ting Tings” en el Centro de Día,

Audiencia en la Casa Real, una representación de la asociación formada por usuarios y profesionales y miembros de la junta directiva fueron recibidos por su Alteza Real la Princesa de Asturias en el Palacio de la Zarzuela.

Regata de Astrapace, Participaron más de 200 regatistas.

Sos 4,8..., participaron 19 voluntarios de los cuales 10 eran usuarios de la asociación.

16. ACTIVIDADES ASOCIATIVAS

Desde la Asociación, se han realizado diversas actividades asociativas con el triple objetivo:

- Sensibilizar a la población de nuestro colectivo.
- Fomentar con estas actividades el asociacionismo.
- Recaudar fondos para reinvertirlos en nuestros servicios.

RASTRILLO NAVIDEÑO. Realización de un Rastrillo durante cinco días en el mes de diciembre. Personas físicas y jurídicas realizan aportaciones en



especie en forma de donación. Se considera el mayor exponente de generosidad de toda la población murciana y dar las gracias por toda la ayuda que nos presta. El dinero recaudado de la venta de los artículos se destina a cofinanciar los gastos de los servicios que Astrapace desarrolla.

DIA DE LA FAMILIA. Coincidiendo con el fin del curso escolar, hemos realizado un encuentro para todas las familias de la asociación. Un día de jornada de puertas abiertas, en el que se realizaron talleres y actividades lúdicas y en el que participaron más de 200 familias.

LOTERIA DE NAVIDAD. Astrapace compró dos números completos de lotería. La comisión creada para tal acto y en colaboración con los profesionales de los centros, pusieron en marcha la venta de décimos y talonarios. El dinero recaudado por la venta de lotería hemos organizado los campamentos.

CONCIERTO ROTARY En Enero en el Auditorio y Centro de Congresos Víctor Villegas se celebró un concierto benéfico a favor de nuestra Asociación interpretado por la Orquesta Sinfónica y Coro del Conservatorio Superior de Música “Menvel Massotti Little” organizado por “Rotary Club Murcia”. El dinero recaudado se utilizó para cofinanciar parte de los profesionales imputados en el Servicio de Escolar y para los gastos de mantenimiento del Centro de Atención Temprana de Murcia.

OTRAS ACTIVIDADES :

Nos visitó el Alcalde de Murcia y Doña Sardina entre otros.

La Caseta de Santo Domingo que nos cedió el Ayuntamiento de Murcia nos sirvió para dar a conocer nuestros productos en un lugar céntrico de Murcia.

Se llevo a cabo una jornada de puertas abiertas.

Calendario Solidario con la participación de la policía local de Murcia.

En Murcia, a 20 de Junio de 2012.-

Fdo.: Rosa García Iniesta
Presidenta ASTRAPACE



16.- CERTIFICADOS DE CALIDAD

Certificado nº ES07/3908



El sistema de gestión de

ASTRAPACE CENTRO OCUPACIONAL DE ZARANDONA

Avda. Ingeniero José Alegría, nº 157
30007 Zarandona (Murcia)



ha sido evaluado y certificado en cuanto al cumplimiento de los requisitos de

ISO 9001:2008

Para las siguientes actividades

Diseño, gestión y prestación de servicios de logopedia y fisioterapia de las personas con discapacidad intelectual y patologías afines.

Este certificado es válido desde
6 de junio de 2010 hasta 6 de junio de 2013.
Edición 2. Certificado con SGS desde junio de 2007.

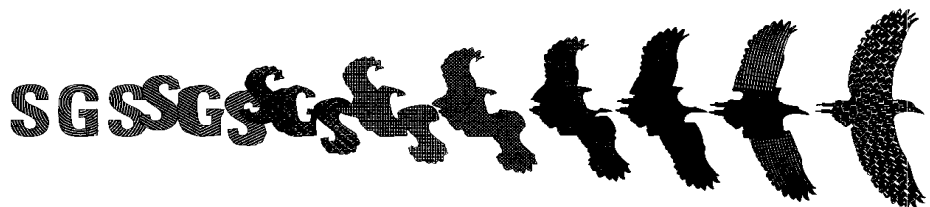
Autorizado por



J. Moya
Director de Certificación

SGS ICS Ibérica, S.A. Systems & Services Certification
C/Trespaderne, 29. 28042 Madrid. España.
t 34 91 313 8115 f 34 91 313 8102 www.sgs.com

Página 1 de 1





Certificado nº ES07/3907



El sistema de gestión de

ASTRAPACE
CENTRO DE ATENCIÓN TEMPRANA DE MOLINA

C/ San Vicente Ferrer, s/n
30500 Molina de Segura (Murcia)

ha sido evaluado y certificado en cuanto al cumplimiento de los requisitos de



ISO 9001:2008

Para las siguientes actividades

**Diseño, gestión y prestación de servicios de atención temprana
para atender a niños con trastornos motores, patologías afines y
otras alteraciones del desarrollo.**

Este certificado es válido desde
6 de junio de 2010 hasta 6 de junio de 2013.
Edición 2. Certificado con SGS desde junio de 2007.

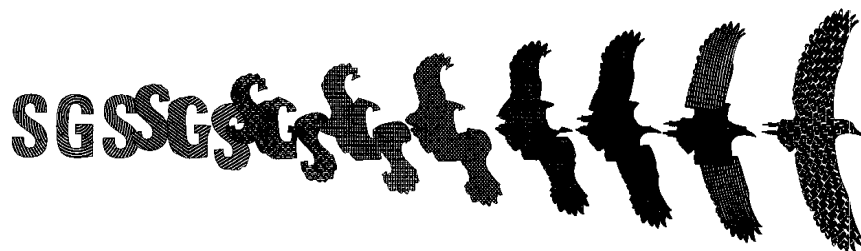
Autorizado por



J. Moya
Director de Certificación

SGS ICS Ibérica, S.A. Systems & Services Certification
C/Trespaderne, 29. 28042 Madrid. España.
t 34 91 313 8115 f 34 91 313 8102 www.sgs.com

Página 1 de 1





Certificado nº ES07/3906



El sistema de gestión de

**ASTRAPACE
CENTRO DE ATENCIÓN TEMPRANA DE MURCIA**

C/ Vicente Aleixandre, nº 11-b
30011 Murcia



ha sido evaluado y certificado en cuanto al cumplimiento de los requisitos de

ISO 9001:2008

Para las siguientes actividades

**Diseño, gestión y prestación de servicios de atención temprana
para atender a niños con trastornos motores, patologías afines y
otras alteraciones del desarrollo.**

Este certificado es válido desde
6 de junio de 2010 hasta 6 de junio de 2013.
Edición 2. Certificado con SGS desde junio de 2007.

Autorizado por



**J. Moya
Director de Certificación**

SGS ICS Ibérica, S.A. Systems & Services Certification
C/Trespaderme, 29. 28042 Madrid. España.
t 34 91 313 8115 f 34 91 313 8102 www.sgs.com

Página 1 de 1





Certificado nº ES05/1745

El sistema de gestión de

ASTRAPACE
ASOCIACIÓN PARA EL TRATAMIENTO DE PERSONAS CON
PARÁLISIS CEREBRAL Y PATOLOGÍAS AFINES

Avda. Ingeniero José Alegría, nº 157
30007 Zarandona (Murcia)



ha sido evaluado y certificado en cuanto al cumplimiento de los requisitos de

ISO 9001:2008

Para las siguientes actividades

**Diseño, gestión y prestación de servicios de formación e integración
laboral de las personas con discapacidad intelectual.**

Este certificado es válido desde
30 de octubre de 2009 hasta 31 de octubre de 2011.
Edición 3. Certificado con SGS desde octubre de 2005.

Autorizado por



J. Moya
Director de Certificación

SGS ICS Ibérica, S.A. Systems & Services Certification
C/Traspaderne, 29. 28042 Madrid, España.
t 34 91 313 8115 f 34 91 313 8102 www.sgs.com

Página 1 de 1

